

exposition → mai-oct 2013

Musée de la Vallée de la Creuse, Éguzon
Musée-Château d'Ars, La Châtre
Musée-Hôtel Bertrand, Châteauroux
Musée d'art et d'archéologie, Guéret

ENTRE BERRY & LIMOUSIN

LA CREUSE, UNE VALLÉE d'atelier

1830-1930

Paysages romantiques,
impressionnistes
et postimpressionnistes

www.expocreuse-valleeatelier.fr

Henri Rebillat (attr. à), le peintre Ballue

Louis Humbert, La Vallée de la Creuse

Alfred Smith, La Sédalle en octobre, Crozant

Marcel Belle, Rocher de la Plaque, Crozant

Dossier de presse

COMMISSARIAT

Christophe Rameix, historien d'art et commissaire principal,
Jean-Marc Ferrer, commissaire de l'exposition en collaboration avec
Hélène Clavaud, responsable du musée d'Éguzon-Chantôme
Annick Dussault, directrice du Musée de la Châtre
Michèle Naturel, directrice du Musée de Châteauroux
Catherine Wachs-Genest, directrice du Musée de Guéret

CONTACTS PRESSE

Agence de presse Verbatim

Florence Rosenfeld : 06 07 01 65 65 / 01 44 61 70 26

florencerosenfeld@agenceverbatim.com

Mai Anhtu : 01 44 61 70 62

maianhtu@agenceverbatim.com

Agences départementales de tourisme de la Creuse et de l'Indre

Béatrice Faury : 05 55 51 93 23

beatricefaury@tourisme-creuse.com

Aurélia Gaudio : 02 54 07 36 13

agaudio@berry.fr

Mission Vallée des Peintres

Laurence Fidry : 06 26 03 53 31

lfidry@c23.fr

Éditorial

Christophe Rameix, Commissaire principal

Présentée sur quatre sites, grâce à la collaboration exceptionnelle de quatre musées, l'exposition "La Creuse, une vallée-atelier" offre, pour la première fois in situ, la vision globale d'un mouvement artistique d'importance majeure : le paysagisme en plein air. Le choix de peindre à l'extérieur, sur le motif, a été une aventure artistique dont on peine à imaginer aujourd'hui l'audace et la créativité qu'elle exigea de ses inventeurs.

Ce fut pourtant une révolution picturale de longue haleine, ouverte au milieu du XIX^e siècle par les pionniers du pleinairisme, tels Théodore Rousseau, les frères Jules et Victor Dupré... ici présentés au **château d'Ars** par le musée de La Châtre. Ils sont en compagnie des réalistes académiques : Charles Donzel, Gustave Castan, W. Didier-Pouget et Gaston Anglade... semi-pleinairistes et grands finisseurs en atelier d'œuvres spectaculaires. Ils furent les célébrités de leur temps, mais vite (et certainement trop vite) oubliés au profit des paysagistes impressionnistes.

Ceux-là, toujours sur le motif, ajoutent la couleur claire et les touches divisées à leurs tableaux naturalistes jugés alors vulgaires et bâclés par l'Académie des Beaux-Arts. Nous les retrouvons, depuis largement réhabilités, sur les cimaises du **Musée-Hôtel Bertrand de Châteauroux**. Avec d'abord une évocation des œuvres de Claude Monet (projection-vidéo), le Maître incontesté du paysage, dont les 24 tableaux produits à Fresselines

en 1889 sont aujourd'hui reconnus comme l'avant-garde de ses séries les plus célèbres. Ensuite et surtout avec quelques chefs-d'œuvre d'Armand Guillaumin, l'un des fondateurs du groupe impressionniste et figure dominante de la vallée de la Creuse, accompagné à Crozant par Paul Madeline, Eugène Alluud, Henri Pailler, Albert Joseph...

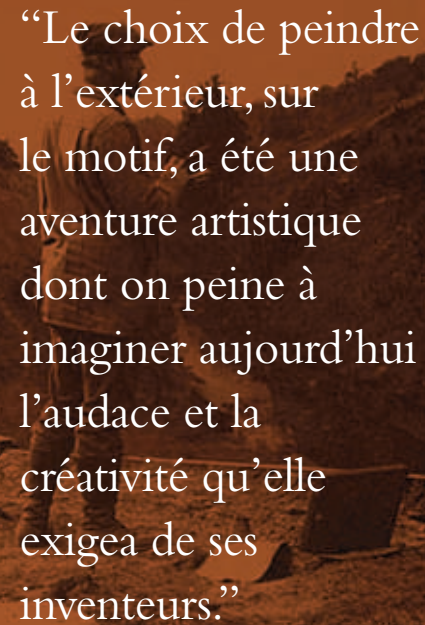
Quant au **musée de Guéret**, il clôtura l'exposition des peintures avec la riche période postimpressionniste, où Léon Detroy (l'autre grand Maître de la vallée de la Creuse), Anders Osterlind, Alfred Smith, Marcel Belle, le jeune E.-O.

Friesz... optent pour la couleur arbitraire, les grands aplats fauves et l'abandon de la perspective linéaire. Bien que toujours fidèles au chevalet planté en pleine nature, ils seront, avec des personnalités indépendantes comme Fernand Maillaud, les derniers feux du paysagisme en plein air.

Enfin, le **musée de la vallée de la Creuse d'Éguzon**, devient, pour cet été 2013, le haut-lieu de l'art photographique dans la vallée de 1875 à 1910. En effet, les photographes, artistes ou touristes fortunés, arpentaient nos rives et venaient se mêler aux peintres. La vallée de la Creuse a donc participé à cette autre révolution : la naissance de la photographie artistique, notamment avec les pictorialistes comme Paul Burty Haviland, Antonin Personnaz ou le Marquis de Clugny.

Ainsi, en quatre volets, cet atelier à ciel ouvert, propose une vision représentative de l'ensemble du paysagisme français moderne. La vallée de la Creuse, inspiratrice privilégiée du "pleinairisme", de sa naissance à son déclin, permet au visiteur de faire son propre parcours,

d'organiser son propre programme. Chaque exposition constitue un chapitre cohérent, historiquement pertinent et aisément compréhensible. Nous espérons cependant que les amateurs s'attacheront à effectuer le circuit complet, afin qu'ils mesurent à l'aune qu'elles méritent, toutes les richesses artistiques de la vallée de la Creuse.



“Le choix de peindre à l'extérieur, sur le motif, a été une aventure artistique dont on peine à imaginer aujourd'hui l'audace et la créativité qu'elle exigea de ses inventeurs.”

PAGES 04 → 13

Motifs et paysages, l'exposition La Creuse, une vallée-atelier 1830-1930

QUATRE MUSÉES POUR UNE EXPOSITION ENTRE BERRY ET LIMOUSIN

- 05 L'art photographique dans la vallée au temps des impressionnistes**
Musée de la Vallée de la Creuse, Eguzon
Commissariat : Jean-Marc Ferrer, commissaire de l'exposition en collaboration avec Hélène Clavaud, responsable du musée d'Eguzon
- 06 Du romantisme au réalisme académique**
Musée Château d'Ars, La Châtre
Commissariat : Annick Dussault, directrice du Musée de la Châtre
- 07 Peintures impressionnistes, la lumière transcendée**
Musée-Hôtel Bertrand, Châteauroux
Commissariat : Michèle Naturel, directrice des Musées de Châteauroux et Saint-Benoit-du-Sault
- 08 La Vallée postimpressionniste**
Musée d'art et d'archéologie, Guéret
Commissariat : Catherine Wachs-Genest, directrice du Musée de Guéret

AUTOUR DE L'EXPOSITION

- 10 Visites guidées, conférences, ateliers, tout public et jeune public**
- 11 Journées d'études et récital "impressionniste"**

À LA DÉCOUVERTE DES PEINTRES DE LA VALLÉE DE LA CREUSE

- 12 Repères chronologiques**
- 13 Visuels libres de droits**
- 15 Fresselines** Site Monet
- 15 Crozant** Ancienne forteresse médiévale, site fondateur.
Nils-Udo, peintre, plasticien et photographe
Le Radeau d'automne, une commande publique de Land Art
- 16 Éguzon** Station verte
- 16 Gargilèsse** Maisons d'artistes
- 16 Saint-Benoit-du-Sault** Gilles Clément, paysagiste
Exposition du Prieuré de Saint-Benoit-du-Sault
- 16 Nohant** Village et maison de George Sand.

PAGES 14 → 16

Sites, rendez-vous et personnalités La vallée de la Creuse 2013

PAGES 17 → 18

Informations de contexte

- 17 LA DÉMARCHE VALLÉE DES PEINTRES ENTRE BERRY ET LIMOUSIN**
- 17 LES PARTENAIRES**
- 18 INFORMATIONS PRATIQUES**

exposition → mai-oct 2013

ENTRE BERRY & LIMOUSIN

LA CREUSE, UNE VALLÉE
atelier

1830-1930

Paysages romantiques,
 impressionnistes
 et postimpressionnistes

Motifs et paysages, l'exposition

“Qu’il existe au monde un pays
 aussi beau que Crozant, c’est possible,
 mais un plus beau je ne puis le croire.”

Armand Guillaumin

QUATRE MUSÉES POUR UNE EXPOSITION ENTRE BERRY ET LIMOUSIN

Musée de la Vallée de la Creuse, Éguzon

Musée-Château d’Ars, La Châtre

Musée-Hôtel Bertrand, Châteauroux

Musée d’art et d’archéologie, Guéret

AUTOUR DE L’EXPOSITION

À LA DÉCOUVERTE DES PEINTRES
 DE LA VALLÉE DE LA CREUSE

Musée de la Vallée de la Creuse, Éguzon

L'art photographique dans la vallée de la Creuse au temps des impressionnistes

AU CŒUR DES REMPARTS DE L'ANCIEN CHÂTEAU D'ÉGUZON, LE MUSÉE DE LA VALLÉE DE LA CREUSE PROPOSE UN PANORAMA DE LA VIE RURALE DE LA FIN DU XVIII^E SIÈCLE AU MILIEU DU XX^E SIÈCLE.

Situé entre Marche et Berry, le musée englobe le territoire de la Moyenne Vallée de la Creuse, aire frontière où culture, langue, géologie et morphologie du paysage diffèrent.

Créé en 1987 à l'initiative de l'ASPHARESD (Association de Sauvegarde du Patrimoine Historique et Archéologique de la Région d'Éguzon et du Sud du Département), le musée a pour mission de collecter, conserver et mettre en valeur le patrimoine de la région. Depuis 2002, la municipalité d'Éguzon assure la gestion et le fonctionnement du musée en partenariat avec l'association.



Gestes et savoir-faire sont mis en valeur à travers des reconstitutions d'ateliers d'artisans, où les outils sont mis en situation. Parmi les professions présentées, celle des maçons de la Creuse renvoie à l'histoire sociale particulière de ces travailleurs.

→ Une salle commune berrichonne et une salle de classe du début du XX^e siècle permettent de se représenter les lieux fondamentaux de la vie quotidienne d'autrefois.

→ Des espaces plus spécifiques présentent, d'une part, les jouets d'autrefois et, d'autre part, une importante collection de vannerie française.

Les recherches actuellement engagées sur les signes de la modernité artistique en Limousin permettent d'affirmer que la vallée de la Creuse a été un carrefour non seulement pour nombre de peintres mais aussi pour des praticiens importants de la photographie. Quelle place accorder au regard photographique sur la vallée ? Quels rapports les peintres ont-ils entretenus avec la photographie, nouvel art mécanique de la reproduction ?

Les sites de Gargillesse et de Crozant, grâce à la diffusion de l'image lithographiée combinée à la sensibilité des œuvres littéraires, en particulier celles de George Sand, deviennent au cours des années 1860-70, objets d'études picturales puis photographiques.

Parmi les pionniers, **Léopold Perrot de Chaumeux** (1828-1899), membre de la Société française de photographie, a fixé dans les années 1860-70 les premiers paysages de Crozant lors de "promenades photographiques". **Placide Verdot** (1827-1889), photographe professionnel de Châteauroux, est l'auteur de deux très belles vues de Crozant commercialisées vers 1875 ouvrant la voie à l'intérêt des photographes amateurs comme professionnels.

Avant la naissance de la carte postale, des photographes professionnels tels **A. Breton** (actif à Guéret vers 1880) ou **G. Mabire** (actif à Argenton-sur-Creuse) prennent des "vues souvenirs". Ils préfigurent l'engouement du mouvement excursionniste de photographes amateurs ou de spécialistes de la photographie documentaire comme **William Gustave Lemaire** (1848-ap. 1920) ou **Eugène Hubert** (1866-1940). Au même moment, la photographie amateur est facilitée par l'invention du Kodak dès la fin des années 1880.

Dès les années 1880, l'utilisation de la photographie dans

la composition d'images était reconnue dans les cercles de peintres, particulièrement dans le mouvement naturaliste. On peut déceler chez certains peintres de la vallée comme **Léon Detroy** (1859-1955), des indices de connaissance voire d'usage de la photographie.

Au tournant du siècle, la vallée de la Creuse devient le théâtre de deux épisodes de l'art photographique en France : le mouvement pictorialiste, dont les adeptes revendiquent le caractère artistique de leur démarche photographique, voit l'un de ses représentants s'installer à Crozant autour de 1900 : **le marquis de Clugny** (1862-1930) est l'un des premiers à explorer le nu comme sujet photographique et est reconnu comme l'un des maîtres de ce genre photographique. La deuxième révolution est celle de la couleur. C'est aussi dans la vallée de la Creuse que se sont expérimentées les premières images couleur du paysage français. **Antonin Personnaz** (1854-1936), grand amateur d'art, ami des peintres Armand Guillaumin et Eugène Alluaud, réalise autour de 1909 dans la vallée une série d'autochromes avec le nouveau procédé des frères Lumière, suivi par le photographe amateur **Charles Alluaud** (1861-1949). Son frère, **Eugène Alluaud** (1866-1947), s'il reste connu comme peintre, est aussi un praticien de la photographie, proche du cercle du poète Maurice Rollinat, tout comme **Achille Mélandri** (1845-1904), écrivain, peintre et photographe.

Paul Burty Haviland (1880-1950), fils du porcelainier Charles Edward Haviland, séjourne pour la première fois en 1903 à Crozant avec son ami le peintre Eugène Alluaud. Avant de devenir l'un des plus grands photographes pictorialistes américains, Paul Burty Haviland semble avoir travaillé la plastique de ses vues urbaines de New York en se confrontant aux paysages de la vallée et particulièrement aux ruines de Crozant, motif récurrent.

LE MUSÉE GEORGE SAND DE LA CHÂTRE, SITUÉ AU COEUR DE LA VIEILLE VILLE, PROPOSE UN PARCOURS PERMANENT AUTOUR DE 3 THÉMATIQUES :

→ **Une collection ornithologique** de plus de deux mille oiseaux naturalisés témoignant des grandes expéditions naturalistes des XVIII^e et XIX^e siècles et faisant voyager à travers le monde entier.

→ **Proche de la maison de George Sand à Nohant**, ce lieu présente souvenirs, œuvres littéraires et épistolaires de l'écrivain à travers des éditions originales, lettres autographes, manuscrits, portraits, objets personnels...

→ **Arts et traditions populaires et peinture en Vallée Noire**



LES EXPOSITIONS TEMPORAIRES SONT DÉLOCALISÉES DANS LE CADRE PRESTIGIEUX DU CHÂTEAU D'ARS

Cette demeure féodale a subi des transformations importantes à la Renaissance et a connu une multitude de propriétaires qui ont fait l'histoire de ce lieu, dont Gustave Papet, médecin fortuné et ami de George Sand depuis l'enfance. Gustave Papet sera le premier docteur appelé à Nohant, au chevet de Frédéric Chopin, lors du retour de Majorque.

Depuis 1981, la ville de La Châtre est propriétaire du château, où se tiennent chaque année des expositions temporaires.

QUATRE MUSÉES POUR UNE EXPOSITION ENTRE BERRY ET LIMOUSIN

Musée-Château d'Ars, La Châtre

La Vallée, du romantisme au réalisme académique

“On ne sait qui a été plus hardi et plus inspiré en ce lieu de la nature ou des hommes.” George Sand

Dès 1832, alors qu'émerge la peinture de plein air, des pionniers du paysage - Théodore Rousseau, Jules Dupré, Louis Cabat - installent leur chevalet près des rives de la Creuse. Dans leur sillage, et sous l'influence de George Sand, suivent des peintres plus académiques qui feront la renommée de la vallée.

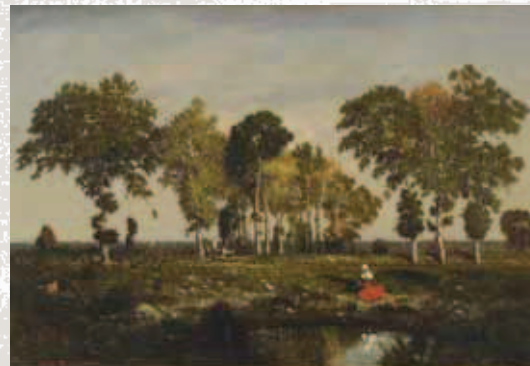
Le thème central de l'exposition du Château d'Ars, près de La Châtre, sera la naissance du paysagisme dans la Vallée de la Creuse, et présentera deux groupes d'artistes qui abordèrent différemment l'art de la peinture en plein air. D'un côté les “**novateurs**”, dont la figure tutélaire est Camille Corot, et de l'autre les “**traditionalistes**”, respectueux des valeurs prescrites par l'Académie des Beaux-Arts.

Les premiers, notamment représentés dans notre région par Théodore Rousseau et les frères Dupré, furent vilipendés par leurs contemporains pour avoir eu l'audace de peindre entièrement l'œuvre en extérieur et pour avoir respecté le motif à la lettre. Ils sont aujourd'hui loués - à juste titre - pour avoir ouvert les portes aux paysagistes impressionnistes.

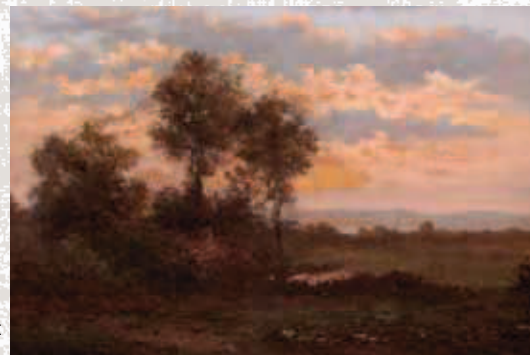
Les seconds, “**traditionalistes**”, plus académiques, beaucoup plus nombreux, à l'inverse des premiers, ont été oublié par la postérité. Ils étaient pourtant à leur époque forts célèbres pour leurs grands tableaux de salon, esquissés sur le motif et ensuite longuement travaillés en atelier. Leur maîtrise technique était admirable et c'est à eux que l'on doit la renommée de la vallée de la Creuse dans les milieux artistiques et intellectuels.

George Sand, véritable phare intellectuel de la région, contribua, de par ses écrits (*Promenades autour d'un village*, *Le péché de Monsieur Antoine...*) à attirer de nombreux artistes et à les soutenir.

Sous son influence, et dans le sillage des pionniers, de nombreux paysagistes affluent.



❶ **Théodore Rousseau (1812-1867)**
La Mare
Huile sur toile, 1842
Musée des Beaux-Arts de Reims
© C.O. DARRÉ/PAYS DUNOIS



❷ **Théodore Rousseau (1812-1867)**
Paysage le soir
Huile sur toile, 1842
Centre du paysage de Saint-Benoit-du-Sault
© C.O. DARRÉ/PAYS DUNOIS

Musée-Hôtel Bertrand, Châteauroux

Peintures impressionnistes, la lumière transcendée

Une nouvelle façon de regarder la nature, une nouvelle façon de peindre, voici ce qu'expriment les œuvres présentées à Châteauroux.

AU CŒUR DU VIEUX QUARTIER DE LA VILLE, LE MUSÉE DE CHÂTEAUROUX A PRIS PLACE EN 1921 DANS L'HÔTEL PARTICULIER DU XVIII^E SIÈCLE AYANT APPARTENU AU GÉNÉRAL BERTRAND, GRAND MARÉCHAL DU PALAIS SOUS L'EMPIRE, FIDÈLE COMPAGNON D'ARME ET D'ÂME DE NAPOLEON QU'IL SUIVIT JUSQU'À SAINTE-HÉLÈNE.



Le musée décline l'Art et le temps au fil de 26 salles dont 6 consacrées aux expositions temporaires.

→ **Collections** : gallo-romain, médiéval, Empire, Beaux-Arts, moderne.

→ **Œuvres majeures** : la volière de Napoléon rapportée par le général Bertrand de l'île de Sainte-Hélène en 1840, le grand plâtre patiné original du Sakuntala de Camille Claudel, l'intrigant reliquaire gothique de Vivant Denon, la collection de tableaux flamands et hollandais des XV^e et XVII^e siècles, la reconstitution d'un cabinet de curiosités et un espace égyptologie.

Le jardin en terrasse permet d'embrasser le large panorama de la vallée de l'Indre.

C'est dès 1889, sur les sollicitations du poète Maurice Rollinat et du critique d'art Gustave Geffroy que Claude Monet découvre les paysages de la Vallée de la Creuse. Dans ce lieu "d'une sauvagerie terrible" le peintre des "Nymphéas" met en œuvre pour la première fois ce qu'il nomme lui-même "une série".

L'exposition accueille des œuvres de Eugène Alluaud, Henri Pailler, Armand Guillaumin, Paul Madeline, Émile-Othon Friesz, Allan Osterlind, Wynford Dewhurst, Albert Joseph, Armand Point...

La plupart d'entre eux se "sont offerts" à cette région. Ils ont représenté le pittoresque de sa topographie, la variété de sa flore, la part discrète et laborieuse de ses habitants.

Chacun s'est exprimé avec les particularités de son regard et de sa palette. Les uns cadrent des gros plans comme Claude Monet et Émile-Othon Friesz. D'autres, comme Guillaumin, expriment les paysages ouverts et peignent des vues panoramiques. Tous ont joué de touches rapides, vives, subtilement juxtaposées. Les effets lumineux sont exceptionnellement rendus et restituent le scintillement du soleil sur le cours d'eau de la Creuse ou sur le flanc des coteaux.

Lumière extrême, brillance de l'onde, violence chromatique de la végétation telle celle des bruyères, des ajoncs et des genêts caractérisent ces œuvres impressionnistes.

Les Musées de Châteauroux font ainsi partager la vision de ces grands peintres qui ont aimé cette campagne sauvage, austère et aujourd'hui miraculeusement préservée.

✪ **Armand Guillaumin (1841-1927)**
Puy-Barriou
Huile sur toile
Musée d'art et d'archéologie de Guéret
© C.O. DARRÉ/PAYS DUNOIS



✪ **Paul Madeline (1863-1920)**
Le Moulin de la Folie
Huile sur toile
Musée de La Châtre
© C.O. DARRÉ/PAYS DUNOIS



C'EST ANIMÉE D'UNE AMBITION ENCYCLOPÉDIQUE ET PÉDAGOGIQUE, QUE LA SOCIÉTÉ DES SCIENCES NATURELLES, ARCHÉOLOGIQUES ET HISTORIQUE DE LA CREUSE CRÉE EN 1832, LE MUSÉE DE GUÉRET.



De nos jours, la richesse et la diversité des collections surprennent et fascinent les visiteurs. Après avoir traversé un parc verdoyant, ces derniers peuvent découvrir, dans un hôtel particulier de la fin du XVIII^e siècle, une présentation muséographique autour des beaux-arts et de l'archéologie.

Au travers d'un cheminement allant du XVII^e au XX^e siècle, des œuvres de Lesueur, Desportes, Manglard, Peyron, Schaeffer, Prouvé, Kisling ou encore Pascin... scandent la visite ; un bel ensemble de sculptures et d'arts décoratifs vient les compléter.

D'autre part, le musée d'art et d'archéologie consacre une salle à l'**émaillerie limousine**. Champlévé ou peints, médiévaux ou Renaissance, les émaux fabriqués à Limoges constituent un des fleurons du musée.

En parallèle à la collection beaux-arts, une section est consacrée à l'archéologie locale, plus particulièrement au **panthéon gallo-romain et aux rites funéraires** ; cette collection est mise en regard avec de l'archéologie égyptienne.

Enfin, le musée reste fidèle à sa vocation première et conserve encore de nos jours sa salle d'histoire naturelle.

QUATRE MUSÉES POUR UNE EXPOSITION ENTRE BERRY ET LIMOUSIN

Musée d'art et d'archéologie, Guéret

La Vallée postimpressionniste

De 1900 à 1930, la Vallée de la Creuse accueille une nouvelle génération de peintres attirée dans un premier temps par la renommée du lieu et rapidement captivée par sa beauté.



📍 **Léon Detroy (1859-1955)**
Le Moulin du Pin sur La Creuse
Huile sur toile
Musée de Châteauroux
© C.O. DARRÉ/PAYS DUNOIS

Alors qu'ils côtoient l'impressionniste Armand Guillaumin à l'auberge de la mère Lépinat, les peintres proposent de nouvelles représentations de la vallée : au pointillisme de **Léon Detroy** répondent les couleurs fauves d'**Émile-Othon Friesz**.

Eugène Alluaud, longtemps influencé par Guillaumin, adopte dans les années 1920 un style plus cézannien, des couleurs froides posées en aplat sur des formes simplifiées rendant ses paysages plus austères. De la même manière, **Anders Osterlind** se détache de l'influence de son père et adopte l'expressionnisme de ses amis Vlaminck et Soutine. Véritables "piliers" de la vallée, Osterlind, Detroy et Alluaud battent la campagne, travaillent aussi bien à Gargilesse, Fresselines ou Crozant, reprennent des motifs tels que les ruines de Crozant sous des angles différents, en toutes saisons et par tous les temps.

Autour d'eux, travaillent dans la vallée **Clémentine Ballot**, **Mania Mavro**, **Georges-Hanna Sabbagh**, **Alfred Smith** et même **Francis Picabia**. Si ces derniers sont moins présents sur la vallée, ils n'en sont pas moins de véritables ambassadeurs en présentant de nombreuses œuvres dans les galeries et salons parisiens.

Ces peintres postimpressionnistes jettent sur leurs toiles les derniers feux de l'âge d'or de la vallée de la Creuse et aussi ceux du paysagisme en plein air.

Visites guidées, conférences, ateliers, tout public et jeune public

Musée de la Vallée de la Creuse, Éguzon-Chantôme

L'art photographique dans la vallée au temps des impressionnistes
→ du 11 mai au 15 sept 2013

Visites

- ✦ **Visite guidée de l'exposition**
Sur demande et réservation durant les horaires d'ouverture du musée, gratuit
- ✦ **Visites guidées de l'exposition par Jean-Marc Ferrer, commissaire de l'exposition**
→ le dimanche 30 juin à 14h et 16h (visites supplémentaires sur réservation), gratuit

Publication

- ✦ **"La photographie dans la vallée de la Creuse au temps de l'impressionnisme (1875-1920)".** Présentation de l'ouvrage de Jean-Marc Ferrer publié aux Ardents Éditeurs (en présence de l'auteur)
→ le samedi 11 mai et dimanche 30 juin

Animations pour enfants

Livret-jeu disponible dans l'exposition, gratuit
À partir de 5 ans, 2.30 €

- ✦ **Photomontage**
L'enfant fait un travail de collectage (journaux, magazines), puis compose sa nouvelle image sur un papier grand format.
- ✦ **Jeu de piste**
À l'aide d'un livret, les enfants répondent aux questions et résolvent les énigmes grâce à des indices. Une manière ludique de découvrir l'exposition en s'amusant.

RÉSERVATIONS : +33(0) 2 54 47 47 75

Musée-Château d'Ars, La Châtre

Du romantisme au réalisme académique
→ du 4 mai au 6 oct 2013

Visites

- ✦ **Visite commentée de l'exposition**
→ chaque dimanche, à 16 h (sauf les 14 et 28 juillet), gratuit
- ✦ **Christophe Rameix, commissaire principal de l'exposition, propose :**
→ le samedi 18 mai, à 18h30, gratuit
Visite guidée de l'exposition dans le cadre de la Nuit des Musées
→ le vendredi 31 mai, à 19 h, gratuit
Conférence sur la "Vallée des Peintres de la Creuse"

Animations pour enfants

Livret-jeu disponible dans l'exposition, gratuit
À partir de 8 ans, 3 €

- ✦ **Chasse au trésor**
→ les lundis 8 juillet, 5/12/26 août, à 15 h
À l'aide d'indices disséminés dans le château, l'exposition et le parc, les enfants doivent résoudre des énigmes afin de retrouver le trésor du Chevalier Louis d'Ars.
- ✦ **"Deviens un véritable peintre de paysage !"**
→ les lundis 22/29 juillet, 19 août, à 15 h
Dans le cadre de l'exposition, les enfants s'initient à la peinture, découvrent les techniques de composition d'un paysage et repartent avec leur oeuvre sur toile !

RÉSERVATION : +33(0) 2 54 48 22 64

Musée-Hôtel Bertrand, Châteauroux

Peintures impressionnistes, la lumière transcendée
→ du 4 mai au 29 sept 2013

Visites

- ✦ **Visite commentée de l'exposition**
→ tous les mercredis à 15 h (visites supplémentaires sur réservation), gratuit
- ✦ **Visite commentée aux flambeaux**
de l'exposition dans le cadre de la Nuit des Musées,
→ le samedi 18 mai à 20h30, 21h30 et 22h30, gratuit
- ✦ **"Les bruits de la Vallée"**
Visite commentée à l'intention des personnes non et mal-voyantes (commentaires enregistrés).
→ tous les dimanches à 14 h (visites supplémentaires sur réservation), gratuit

Animations pour enfants

- ✦ **Jeu des erreurs**
Sept cartes contenant des modifications de tableaux exposés sont proposées aux enfants.

RÉSERVATION : +33(0) 2 54 61 12 30

Musée d'art et d'archéologie, Guéret

La vallée postimpressionniste
→ du 17 mai au 15 sept 2013

Visites

- ✦ **Visites commentées de l'exposition**
→ du 6 juin au 15 septembre
chaque jeudi et dimanche à 15 h – Tarif : 3 €
- le jeudi 6 juin à 15 h
par Catherine Wachs-Genest, directrice du musée de Guéret
- le dimanche 21 juillet, à 15 h
par Christophe Rameix, co-commissaire de l'exposition, historien d'art
- le jeudi 5 septembre, à 15 h
par Jean-Marc Ferrer, historien d'art

Animations pour enfants

À partir de 5 ans – Tarif : 4.20 €

- ✦ **Ateliers-découverte**
→ les mercredis 10 et 24 juillet, 7 et 21 août, à 15 h
Visite de l'exposition accompagnée par un médiateur culturel, les enfants réalisent ensuite en atelier un paysage sur toile inspiré de leur parcours.

RÉSERVATION : +33(0) 5 55 52 37 98

Journées d'études et récital "impressionniste"

→ Samedi 7 et dimanche 8 septembre, au Château d'Ars

Après quelques années d'oubli, à la faveur de différentes publications, l'histoire des peintres de la Vallée de la Creuse s'est, dans les années 1990, réinscrite dans le marché de l'Art, les collections et les programmations des musées de France.

Ces journées d'étude proposent, autour des commissaires de l'exposition, de chercheurs et de personnalités scientifiques, de s'interroger sur la place occupée par la Vallée de la Creuse dans l'histoire de l'Art.

PRÉ-PROGRAMME

- Samedi 7 septembre, 10h-17h
Tables rondes, rencontre et échanges
- Samedi 7 septembre, en soirée
Dîner et récital (21h) "Debussy, Ravel, musiques impressionnistes" par Cyril Huvé, piano
- Dimanche 8 septembre, en matinée
Visite et découverte de la vallée

CYRIL HUVÉ, PIANISTE

Dans la lignée de Claudio Arrau "Victoire de la musique 2010", invité de nombreux festivals, Cyril Huvé, partage désormais sa vie entre la Vallée Noire et les scènes artistiques du monde entier. Sur des accords de Ravel et Debussy il offrira un récital "impressionniste" le samedi 7 septembre en soirée.

RENSEIGNEMENTS : 05 44 30 28 67 / 02 54 48 36 79

Paul Madeline, La Creuse à Crozant (détail)

CHRISTOPHE RAMEIX, Commissaire principal et historien d'art Impressionnisme et postimpressionnisme dans la Vallée de la Creuse

Né en 1951, Christophe Rameix est "le" connaisseur des peintres de la Vallée de la Creuse. Après des études de droit et d'histoire de l'art, notamment pour se préparer à la profession de commissaire priseur, il choisit l'indépendance et s'installe marchand d'art, d'abord à Tours puis à Paris où l'hôtel Drouot, les musées et les grandes bibliothèques, lui permettent d'assouvir sa passion : les peintres de la Creuse.

Cette région, qu'il connaît depuis l'enfance, est le lieu des "grandes vacances" dont il garde un souvenir paradisiaque. Il acquiert ainsi la connaissance réelle des lieux et des motifs de tableaux qu'il retrouve dans les ventes, les expositions, les galeries, les puces... Après de longues recherches, il termine son premier ouvrage :

L'École de Crozant. Les peintres de la Creuse et de Gargilèsse. 1850-1950 publié en 1991.

À l'époque, il exhume ainsi une part du paysagisme français presque totalement oubliée. Dans les années suivantes, il est logiquement nommé commissaire pour plusieurs expositions dont celles des "Maîtres de la Creuse" autour de Monet et Guillaumin en 1997 et expert en ventes publiques.

Aujourd'hui, il fait autorité sur le sujet et signe un deuxième ouvrage de référence publié par les Editions Christian Pirot : *Impressionnisme et postimpressionnisme dans la Vallée de la Creuse*, en 2012. En conférences, en visites sur les lieux, devant tous les publics il partage ses connaissances et transmet sa passion des Peintres de la Vallée de la Creuse. Il a naturellement accepté le commissariat principal de cette première rétrospective.

JEAN-MARC FERRER

Né en 1963 Jean-Marc Ferrer est Professeur certifié d'histoire-géographie, historien des arts décoratifs limousins (XIX^e-XX^e siècle) et chercheur. Il est le créateur et le responsable éditorial de la société "Les Ardents Éditeurs".

Il est aussi commissaire et scénographe de plusieurs expositions faisant référence à ses objets d'étude. Les recherches qu'il a engagées depuis plusieurs années sur les signes de la modernité artistique en Limousin et alentour permettent d'affirmer que la Vallée de la Creuse a été un carrefour non seulement pour nombre de peintres mais aussi pour les praticiens de la photographie. Jean-Marc Ferrer en est persuadé : de nombreuses découvertes importantes autour de la Vallée de la Creuse et à travers les photographies sont à prévoir dans les prochaines années !

CLAIRE LE GUILLOU

Née en 1974, Claire Le Guillou est actuellement rattachée au Centre d'étude des correspondances et journaux intimes (CNRS FRE 3492, Université de Brest). Elle est membre de la Société des Amis de George Sand.

Elle a consacré une thèse à l'édition de la correspondance générale de Maurice Rollinat qui s'est prolongée par le commissariat de l'exposition Maurice Rollinat du musée de Châteauroux en 2003. Elle contribue à plusieurs colloques et publications sur l'objet de ses recherches : littérature, peinture, journalisme, autour de George Sand, Maurice Rollinat et Charles Duvernet sur lequel est achevé un ouvrage à paraître en 2013 aux Presses Universitaires Blaise Pascal de Clermont Ferrand.

Repères chronologiques

POUR SERVIR À LA COMPRÉHENSION DE L'HISTOIRE DE L'ART
DANS LA VALLÉE DE LA CREUSE

1832

Jules Dupré et Louis Cabat viennent à l'auberge du Petit-Saint-Jean-Baptiste de Tendu (au sud d'Argenton-sur-Creuse) pour participer pleinement à la révolution de la peinture en plein air en peignant "sur le motif". En **1833**, Dupré revient un peu plus au sud, dans le village du Fay, accompagné de son frère, Victor Dupré, de Constant Troyon et Jules André.

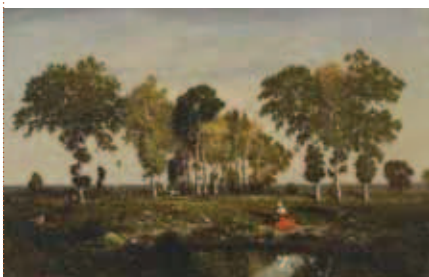
1838

Dupré peint une huile sur toile intitulée *La traversée du pont* représentant un pont du Fay. Elle se trouve aujourd'hui à la Wallace Collection de Londres.

1842

Suite aux recommandations de son ami J. Dupré, **Théodore Rousseau vient seul au Fay et à Saint-Benoît-du-Sault**. Il y restera de juin à décembre 1842. Durant ce séjour, Rousseau peint, entre autres, *Marais à La Souterraine* aujourd'hui

au Fitzwilliam Museum de Cambridge, *La Mare* conservée au musée des Beaux-arts de la ville de Reims.



Théodore Rousseau (1812-1867), *La Mare*
Huile sur toile, 1842, Musée des Beaux-Arts de la Ville de Reims, © Photo : Devleeschauwer

1843

George Sand visite les ruines de Crozant accompagnée de son fils, Maurice, et de Frédéric Chopin. Elle connaît le site depuis 1827 et elle continuera à organiser à partir de Nohant d'autres expéditions à destination de la vallée de la Creuse dont elle deviendra une des ambassadrices.



Henri Choupepe, *Crozant*
Aquarelle, Musée des Beaux-Arts d'Orléans

1854

Fondation de la Société Française de Photographie.

1857

Alexandre Manceau et George Sand s'éprennent de Gargillesse.

Manceau y achète une maison baptisée "Algira". Ils y reviendront à plusieurs reprises de 1858 à 1864 et inviteront dans leur sillage peintres, écrivains, musiciens, entomologistes...

1859

La maison Lefranc fabrique et commercialise les premiers tubes de peinture tels que nous les connaissons, à fermeture étanche.

Cette nouveauté eut un retentissement important pour le travail des peintres pleinairistes et impressionnistes désirant peindre sur le motif. On voit apparaître le premier chevalet portable dans un catalogue de Goupil & Compagnie, Paris en 1857.

Première forme d'exposition présentant des œuvres peintes et des épreuves photographiques en France.

1864

Le peintre, Charles Donzel, participe à l'appellation "École de Crozant" au Salon de 1864.

Il est fidèle aux sites de la Creuse de 1860 à sa mort en 1889. Il attire de nombreux peintres dans la vallée.

1865 : la vallée de la Creuse devient un site reconnu pour les paysagistes académiques (Grandsire, Véron, André, Castan,...) et la réputation du lieu s'établit dans les milieux artistiques parisiens.

1871

Mise au point du gélatino-bromure d'argent. C'est une révolution pour les photographes qui voient leur travail simplifié.

1873

Perrot de Chaumeux, avocat à la cour d'appel de Paris et propriétaire d'une grande maison à Prissac (sud de l'Indre) entre à la Société française de Photographie. Il en deviendra le secrétaire général de 1876 à sa mort en 1899. On conserve de lui de nombreuses plaques photographiques représentant la région de Prissac mais aussi les ruines de Crozant et Gargillesse. Il publie plusieurs ouvrages sur la photographie dont un en 1863 sur le Collodion sec et, en 1874, **Premières leçons de photographie.**



1875

Placide Verdot, photographe à Châteauroux, connu pour ses portraits-cartes de George Sand et de sa famille, commercialise de très belles vues de Crozant en grand format.



Placide Verdot

1877

Le tableau d'Henri Rouart peint en 1874-1875 et représentant la Sédelle au moulin Brigand est présenté à la III^e exposition impressionniste à Paris.

La vallée de la Creuse a donc participé dès le départ à l'histoire de l'impressionnisme.

1880

Dès le début des années 1880, Léon Detroy s'installe dans le nord de la Creuse.

Il est certainement un des tout premiers peintres modernes à s'installer dans la vallée.

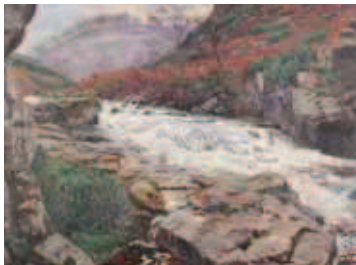
De 1883 à 1890

C'est presque toujours un tableau de Crozant qui représente Ernest Hareux au Salon officiel de Paris. Son ouvrage, *La peinture à l'huile en plein air*, paru en 1894, retrace le séjour d'un maître à Crozant accompagné de son élève. Le livre obtient un réel succès et participe à la reconnaissance du lieu.

1883

À l'automne, installation de **Maurice Rollinat à Fresselines** qui voudrait y retrouver un peu de sérénité après une vie effrénée à Paris dans les milieux littéraires et artistiques.

Fresselines devient alors le cœur de toute une vie intellectuelle voyant se succéder les peintres Monet, Alluaud, Maillaud, Osterlind père et fils, Guillaumin, le photographe Mélandri.



Eugène Alluaud, *La Sedelle*
Huile sur toile, Musée d'art et d'archéologie de Guéret, © Photo : C.O. Darré/Pays Dunois

1889 (février)

Sous l'impulsion du critique d'art Gustave Geffroy, **visite de Claude Monet** d'abord à Crozant puis chez Maurice Rollinat à Fresselines.



Motif original de Monet, © Marie Beynel

1889 (du 5 mars à la mi-mai)

Séjour de Claude Monet à Fresselines. Vingt-quatre toiles au moins restent aujourd'hui comme témoignage de ce séjour. Monet réalise au Confluent, sa première grande série. Parmi ces tableaux, six toiles sont conservées dans de grands musées états-uniens (New York, Boston, Philadelphie).

1892

Armand Guillaumin découvre Crozant et sa peinture vivement colorée ouvre l'âge d'or du paysagisme dans la vallée de la Creuse. Quelques années plus tard, il louera dans le village une maison à l'année. Dans le sillage de Guillaumin de nombreux petits maîtres viennent découvrir et peindre le site comme **Paul Madeline, Albert Joseph, Clémentine Ballot, René Juste...**



Armand Guillaumin (1841-1927), *Puy-Barriou*
Huile sur toile, Musée d'art et d'archéologie de Guéret, © Photo : C.O. Darré/Pays Dunois

1901

Albert Geoffroy publie *Huit jours à Crozant* qui éclaire les relations amicales des peintres entre eux et révèle que Crozant possédait, avec l'hôtel Lépinat, un lieu de rencontres et d'échanges, preuve et symbole de la réalité d'une colonie d'artistes.

1901-1902

Crozant reçoit la visite du tout jeune Émile-Othon Friesz dont les tableaux de la vallée, encore fortement influencés par l'impressionnisme laissent percevoir l'évolution vers le fauvisme, dont Friesz sera un des maîtres.

1903

Premiers séjours du photographe pictorialiste, Paul Burty Haviland, à Crozant. Il travaille sa plastique des paysages en photographiant les gratte-ciel de New York et les ruines de Crozant. Jusqu'en 1917, se réunissent à Crozant les **Morand (Eugène et Paul), Suzanne Lalique.** C'est l'époque des grandes fêtes costumées chez les Alluaud. Jean Giraudoux vient en 1915.

1904

Le Comte de Clugny, expose ses épreuves photographiques Bords de la Creuse à l'Exposition de Marseille. Il est reconnu comme l'un des maîtres du nu en photographie. Il en expose à Berlin en 1905. En 1908, il fait construire

Pour plus de renseignements sur les peintres :
www.geo.culture-en-limousin.fr.

une maison modèle avec un laboratoire photographique et s'installe à Crozant. Il est membre de la Société française de Photographie depuis 1899.

À partir de 1909

Léon Detroy abandonne peu à peu la peinture impressionniste pour une peinture plus fauve.

Il en devient un des maîtres mais son refus systématique des mondanités, sa méfiance vis-à-vis des expositions et des salons parisiens feront qu'il n'obtiendra pas la réputation qu'il méritait.

1909

Francis Picabia vient sur les bords de la Creuse et peint, en autres, *La Sedelle* (actuellement au Musée national d'Art Moderne, Beaubourg, Paris). Picabia réalise plusieurs toiles de la vallée dans lesquelles se profile le trajet du peintre vers les avant-gardes.

1910

Une exposition organisée à Rouen par Marcel Duchamp et Jacques Villon présente les premières Creuse de Picabia. Une nouvelle révolution picturale et artistique se met en place.

1910-1920

Le photographe Antonin Personnaz, ami des peintres Guillaumin et Alluaud **réalise une série d'autochromes** (photos couleurs) de la vallée de la Creuse avec le nouveau procédé des frères Lumière.

1911

Picabia revient peindre la vallée.

1918

Au sortir de la Grande Guerre, et notamment à partir des années 1920, **Anders Osterlind brosse, avec la véhémence des expressionnistes**, des vues de Gargillesse et de la vallée de la Creuse. L'une d'entre elles se trouve actuellement au Musée national d'Art moderne, Beaubourg, Paris.

Visuels libres de droits UTILISATION STRICTEMENT RÉSERVÉE DANS LE CADRE DE L'EXPOSITION

L'art photographique dans la vallée au temps des impressionnistes

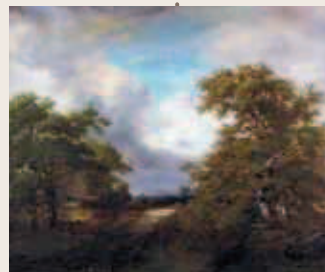


✦ **Henri Rebillat (attr. à)**
Le peintre Ballue
Collection C. Rameix
© C.O. DARRÉ / PAYS DUNOIS

Du romantisme au réalisme académique



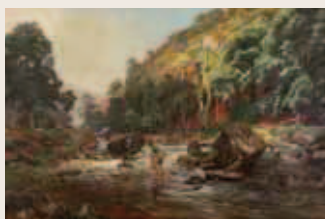
✦ **Théodore Rousseau (1812-1867)**
Paysage le soir
Huile sur toile, 1842
Centre du paysage de Saint-Benoit-du Sault
© C.O. DARRÉ / PAYS DUNOIS



✦ **Jules André (1811-1889)**
Les environs d'Argenton-sur-Creuse
Huile sur toile
Musée de La Châtre
© C.O. DARRÉ / PAYS DUNOIS



✦ **Louis Humbert (1862-1921)**
Vallée de la Creuse
Huile sur toile
Musée d'art et d'archéologie de Guéret
© C.O. DARRÉ / PAYS DUNOIS



✦ **Ernest Hareux**
Pêcher à l'épervier à la Sedelle
Huile sur toile, 1909
Conseil général de La Creuse
© C.O. DARRÉ / PAYS DUNOIS

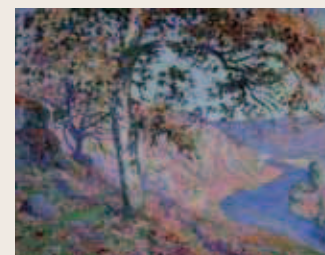


✦ **Henri Choupe (1817-1894)**
Crozant
Aquarelle
Musée des Beaux-Arts d'Orléans

Peintures impressionnistes, la lumière transcendée



✦ **Armand Guillaumin (1841-1927)**
Neige à Puy-Barriou
Huile sur toile
Musée d'art et d'archéologie de Guéret
© C.O. DARRÉ / PAYS DUNOIS

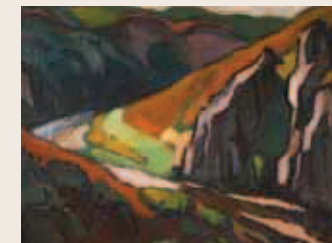


✦ **Paul Madeline (1863-1920)**
La Creuse à Crozant
Huile sur toile
Musée d'art et d'archéologie de Guéret
© C.O. DARRÉ / PAYS DUNOIS

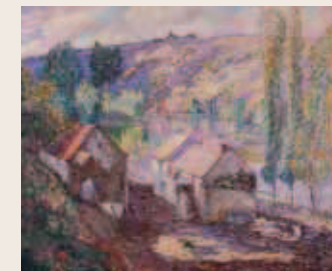


✦ **Armand Guillaumin**
La Creuse à Génétin
Huile sur toile
Musée de Châteauroux
© C.O. DARRÉ / PAYS DUNOIS

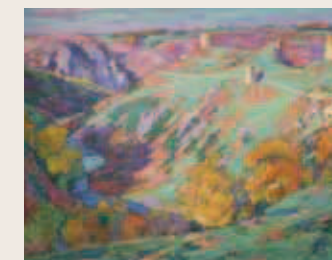
La vallée postimpressionniste



✦ **Marcel Belle (1871-1948)**
Le Rocher de la Fileuse
Huile sur toile
Collection particulière



✦ **Léon Detroy (1812-1893)**
Le Moulin du Pin sur la Creuse
Huile sur toile
Musée de Châteauroux
© C.O. DARRÉ / PAYS DUNOIS



✦ **Alfred Smith (1854-1936)**
Les ruines de Crozant
Huile sur toile
Musée d'art et d'archéologie de Guéret
© C.O. DARRÉ / PAYS DUNOIS



Visuel de l'affiche



Sites, rendez-vous et personnalités La vallée de la Creuse 2013

**D'ANZÊME À ARGENTON-SUR-CREUSE
EN PASSANT PAR LE BOURG D'HEM,
LA CELLE DUNOISE, FRESSELINES, CROZANT,
ÉGUZON, CUZION, GARGILESSÉ, CEAULMONT,
BADECON-LE-PIN, LES GORGES DE LA CREUSE
OFFRENT DE NOMBREUX POINTS DE VUE.**

**“On peut toujours apercevoir quelques irréductibles,
une boîte de peinture en bandoulière qui, peut-être,
perpétue « l'École de Crozant ».”**

Christophe Rameix, historien d'art spécialiste de la peinture de paysage

**“Toujours je reviens vers la Creuse, le paysage est frustré
et généreux opposant son équilibre et sa méfiance
à l'arrogante civilisation.”**

Gilles Clément, paysagiste

Fresselines

Après une vie parisienne tumultueuse, Maurice Rollinat, poète originaire de Châteauroux, se retire à Fresselines. Il attire de 1883 à 1903 ses nombreuses relations artistiques : Allan Osterlind, Fernand Maillaud, Léon Detroy... et le plus célèbre de tous, Claude Monet. En 1889, à la faveur de sa rencontre avec les paysages et ses discussions avec Maurice Rollinat, Claude Monet immortalise le Confluent des deux Creuse, en 24 tableaux, dont sa toute première série de 10 toiles d'un même motif. Ces oeuvres sont aujourd'hui dispersées dans les collections du monde entier notamment à Londres, Chicago ou Boston.

LE SITE CLAUDE MONET

Le *Confluent des deux Creuse*, peint par Monet, est accessible depuis le bourg de Fresselines en suivant le sentier d'interprétation "dans les pas de Monet".



© Marie Beynet

TOUT L'ÉTÉ, À FRESSELINES

Les peintres contemporains sont exposés à l'Espace Monet-Rollinat.



© Marie Beynet

ENTRE CROZANT ET FRESSELINES

Sur quelques kilomètres enchanteurs, ponctués de marque-pages soigneusement intégrés aux paysages, un sentier d'interprétation présente une série d'œuvres et de personnalités appartenant à l'histoire des peintres de la Vallée de la Creuse. Les cadres-tableaux intégrés aux marque-pages offrent une succession de perspectives que les plus curieux pourront retrouver dans les musées qui accueillent l'exposition "La Creuse, une vallée-atelier". Le carnet interactif, en vente dans les Offices de Tourisme, propose un guidage singulier puisqu'il permet de réaliser, comme les peintres, quelques croquis *in situ*.

Crozant

C'est l'une des plus anciennes places fortes du Limousin, motif privilégié des peintres. Encensé par George Sand, immortalisé par les peintres impressionnistes, Crozant éveille la curiosité de tous. Ici, les landes de bruyère tapissent la roche qui s'étage en encorbellement jusqu'au niveau de la rivière. C'est la rencontre de la Creuse et de la Sédelle dominées par le piton rocheux sur lequel se dressent les tours déchiquetées de l'ancienne forteresse des Lusignan.



ANCIENNE FORTERESSE MÉDIÉVALE DE CROZANT

Récemment restaurés, les vestiges et paysage, sont ouverts à la visite. **En août, les familles peuvent se plonger au cœur du Moyen Âge.** À cette époque, point encore d'impressionnisme, mais une garnison d'hommes armés retranchés derrière les 10 tours du Château de Crozant. Un univers à redécouvrir à travers une succession d'ateliers, de spectacles, de conférences, de défilés et de copieux repas.



© ADRT 23 / J. Damase

LA MAISON D'ERNEST HAREUX

C'est aujourd'hui l'atelier d'un peintre paysagiste contemporain féru de l'histoire des peintres de la Vallée de la Creuse.

FESTIVAL LA PENTE DOUCE Spectacles vivants au cœur du théâtre de verdure de l'Arboretum de la Sédelle à Villejoint.

La programmation culturelle suit le rythme des saisons : musiques acoustiques ou amplifiées, spectacles chorégraphiques, expositions, conférences, soulignent les beautés du paysage. À l'heure où les applaudissements crépitent, le spectacle n'est pas terminé. Ici point de fauteuils pourpres, de rideaux rouges, les couleurs sont offertes par les érables, les bruyères, les cornouillers, les landes et les regards émerveillés du public. Le public se disperse dans le jardin d'Eden, glisse jusqu'à la rivière et se laisse aller à la rêverie.

"LE RADEAU D'AUTOMNE", UNE COMMANDE PUBLIQUE DE LAND ART

Le 10 novembre 2012, en présence de la Ministre de la Culture, Nils-Udo a dévoilé sa dernière création : Le Radeau d'Automne. Cette demi-feuille stylisée d'érable, d'une longueur de 6,80 mètres et d'une hauteur de 3,90 mètres flotte à la confluence de la Creuse et de la Sédelle, aux pieds des vestiges de la Citadelle de Crozant.

NILS-UDO, PEINTRE, PLASTICIEN ET PHOTOGRAPHE

Nils-Udo réside en Allemagne et visite régulièrement la Vallée de la Creuse. Lauréat en 1980 du premier prix de la triennale internationale de la photo à Fribourg et, en 1985, du premier prix du concours international Parc Éole à Brest, il compose et pilote des projets artistiques dans le monde entier.



© HVI

Gargillesse

LABEL "LES PLUS BEAUX VILLAGES DE FRANCE"

Gargillesse est niché au creux d'une charmante vallée épousant la rivière du même nom. Maisons pittoresques, château, église, crypte, fresques, maison de George Sand. Son atmosphère romantique a inspiré de nombreux peintres et musiciens.



© ADTI

"L'EXPOSITION DANS LA RUE"

Le 11 août, est le rendez-vous incontournable de Gargillesse : journée consacrée à la présentation d'oeuvres d'artistes et d'artisans d'art qui installent leurs ateliers à ciel ouvert sur les places et ruelles du bourg.

MAISONS D'ARTISTES

Les anciennes demeures de George Sand et de Léon Detroy sont désormais ouvertes au public et en partie consacrées à la vie et à l'œuvre de ces deux artistes.



© HVI

Nohant

DOMAINE ET JARDINS DE GEORGE SAND

Construit à la fin du XVIII^e siècle, ce petit château devient la propriété de la grand-mère de George Sand en 1793. C'est de ce lieu, serti de jardins et potagers singuliers, qu'en pionnière du tourisme elle visite la vallée de la Creuse et la Vallée noire.

Entre George Sand et sa demeure, c'est une histoire d'amour faite d'une succession d'arrachements et de

retrouvailles. Elle y reçoit ses amis, les fidèles berrichons, et les parisiens : Liszt, Balzac, Chopin, Delacroix, Flaubert... C'est dans cette maison qu'elle écrit la majeure partie de son oeuvre : *La Petite Fadette*, *La Mare au Diable*, *Les Beaux Messieurs de Bois Doré*, *François le Champi*.



© HVI

Éguzon

À Éguzon se trouve le plus grand lac de la région. Fruit de la construction, en 1926, du barrage, ce lac de 312 hectares, est situé dans un environnement préservé. Il permet la pratique de nombreuses activités nautiques et pas moins de 5 plages sont aménagées. 300 kilomètres de sentiers balisés s'offrent aux randonneurs.



© ADTI



© HVI

Saint-Benoît-du-Sault

LABEL "LES PLUS BEAUX VILLAGES DE FRANCE"

Surplombant la Vallée du Portefeuille, la cité médiévale de Saint-Benoît-du-Sault est située sur un éperon rocheux et doit son nom au prieuré bénédictin fondé au X^e siècle. C'est un village tout droit sorti du Moyen Âge : enchevêtrement de ruelles étroites, demeures à colombages, porte fortifiée. Cette terre a inspiré, avant Barbizon, les premiers peintres paysagistes : Théodore Rousseau, Jules et Victor Dupré, Troyon, Cabat...

EXPOSITION "TOUJOURS LA VIE INVENTE" DE GILLES CLÉMENT
De juillet à septembre 2013, au Prieuré de Saint-Benoît-du-Sault

Gilles Clément propose dans cette exposition un portrait de jardinier en artiste du vivant, en penseur visionnaire d'une histoire naturelle partagée avec 7 milliards d'humains. Cette exposition présentera une vidéo projection des

conférences données au Collège de France et au Centre Georges Pompidou, également ses réalisations comme le Parc André Citroën, le Jardin du Musée des arts Premiers... Seront également mis en avant les principes d'une écologie humaniste. Des lectures publiques du *Jardin pour une faille du temps* et des correspondances du *Jardin des Trembles* seront organisées tout au long de l'été.

GILLES CLÉMENT, PAYSAGISTE ET ÉCRIVAIN

Gilles Clément, ingénieur agronome, jardinier-paysagiste, botaniste, entomologiste, a expérimenté et élaboré ses concepts – Jardin en Mouvement, Jardin Planétaire, Tiers Paysage – dans la vallée de la Creuse avant de les mettre en oeuvre dans le monde entier. Il contribue à de multiples projets et opérations de sensibilisation et de valorisation du paysage, tant en Berry qu'en Limousin.

Il est parrain de l'Université rurale du Paysage, portée par le Pays Ouest Creuse et inaugurée le 7 avril 2012 à l'Arboretum de la Sédelle. Cette université invite à découvrir "Un pays, des visages, des paysages". Des sessions de sensibilisation et de formation sont proposées toute l'année, sous la forme de conférences, découverte guidée, concours photos, projections.

Éléments de contexte

LA DÉMARCHE VALLÉE DES PEINTRES ENTRE BERRY ET LIMOUSIN

“La démarche Vallée des Peintres entre Berry et Limousin, une occasion de se retrouver par delà les frontières administratives pour évoquer, toute simplement, la vie de cette vallée.”

Jean-Jacques Lozach, Président du Conseil général de la Creuse

“Le climat d’amitié et les actions menées entre la Creuse et l’Indre depuis plus de 20 ans apparaissent aujourd’hui comme un véritable levier de l’activité économique.”

Serge Descout, Vice-Président du Conseil général de l’Indre

Située entre langue d’Oc et langue d’Oïl, entre Berry et Limousin, la Vallée de la Creuse est une terre de transition et de création. Elle dispose d’un patrimoine paysager, bâti et culturel remarquable.

Ce territoire est désormais positionné au titre de porte d’entrée touristique du Département de la Creuse, de la région Limousin et des sites remarquables du bassin de la Loire.

Après plusieurs campagnes de valorisation menées dans les années 1990 par l’association des amis des peintres de Crozant-Gargillesse et les collectivités territoriales, les acteurs publics de l’Indre et de la Creuse, du Centre et du Limousin se sont engagés dans une démarche de redynamisation globale de la Vallée des peintres.

Ce rapprochement a permis la création d’un réseau, la formalisation d’une gouvernance souple et la construction d’un projet de développement transversal déclinant deux thèmes identitaires, l’art et le paysage, autour de quatre axes opérationnels :

→ **RESSOURCES SCIENTIFIQUES**, avec la constitution d’une base de données régulièrement enrichies par des recherches sous formes de colloques, publications scientifiques et grand public.

→ **ÉQUIPEMENTS**, avec notamment la restauration des vestiges médiévaux, la requalification de sites touristiques, la création de sentiers et d’un centre d’interprétation.

→ **PROGRAMMATION CULTURELLE**, conception d’expositions, accompagnement de festivals et création d’une première exposition **RASSEMBLANT LES MUSÉES DU TERRITOIRE**, “La Creuse, une vallée-atelier – 1830-1930”.

→ **MISE EN TOURISME** : avec l’articulation des offres des deux départements et des deux régions en vue de souligner cette destination touristique qui, à la charnière des XIX^e et XX^e siècles était, avec Barbizon et Moret-sur-Loing, Étretat et Belle-Île, Agay et la Côte de l’Esterel parmi les plus prisées.

La démarche “Vallée des Peintres entre Berry et Limousin”, est portée par le Conseil Général de la Creuse en partenariat avec les acteurs publics et privés des deux départements et des deux régions.

PARTENAIRES DE L’EXPOSITION

Co-production

Musées et communes de
Châteauroux, La Châtre, Éguzon, Guéret

Avec le concours de :

Conseil général de la Creuse
Conseil général de l’Indre
Conseil régional du Centre
Conseil régional du Limousin
État et Union Européenne, par le Plan Loire Grandeur Nature
Ministère de la Culture par la Drac Limousin et la Drac Centre
Communauté de Communes du Pays Dunois
Agences Départementales de Tourisme : ADRT 23 et ADTI 36

En partenariat avec :

Télérama
Centre France
France Bleu
France Télévisions
Géoculture en Limousin



Informations pratiques

SITE INTERNET DÉDIÉ !

www.expocreuse-valleeatelier.fr

ADRESSES, HORAIRES, TARIFS

L'art photographique dans la vallée au temps des impressionnistes

→ du 11 mai au 15 sept 2013

Musée de la Vallée de la Creuse

2, rue de la Gare

36270 Éguzon-Chantôme

Du mardi au vendredi :

10 h-12 h et 14 h-18 h

Samedi, dimanche et jours fériés :

14 h-18 h

Fermé le lundi

Tarif : entrée libre

Renseignements animations

+33 (0)2 54 47 47 75

Responsable du musée

Hélène Clavaud

Du romantisme au réalisme académique

→ du 4 mai au 6 oct 2013

Musée-Château d'Ars

Lourouer-Saint-Laurent

36400 La Châtre

Tous les jours, 15 h-19 h

Fermé les 10 mai / 8, 15, 22 juin /

11, 15 juillet / 17 août / 21 sept

Tarif : entrée libre

Renseignements

+33 (0)2 54 48 36 79

Directrice

Annick Dussault

Peintures impressionnistes, la lumière transcendée

→ du 3 mai au 29 sept 2013

Musée-Hôtel Bertrand

2, rue Descente des Cordeliers

36000 Châteauroux

Du mardi au dimanche

En mai : 14 h-18 h

De juin à sept : 10 h-12 h et 14 h-18 h

Fermé le lundi

Tarif : entrée libre

Renseignements

+33 (0) 2 54 61 12 30

Directrice

Michèle Naturel

La vallée postimpressionniste

→ du 16 mai au 15 sept 2013

Musée d'art et d'archéologie

22, avenue de la Sénatorerie

23000 Guéret

Du mercredi au lundi :

10 h-12 h et 14 h-18 h

Fermé le mardi et les jours fériés

Tarif : 3,00 € (gratuité le 1^{er} dimanche du mois)

Renseignements animations

+33 (0)5 55 52 37 98

Directrice

Catherine Wachs Genest

ACCÈS

Route

A10 - A 71 - A20 (gratuites) -
N 152 - N 143 - D 943 - N145

Train

Gares de Châteauroux,
La Souterraine, Argenton-sur-Creuse,
Saint-Sébastien, Éguzon, Guéret

Avion

Limoges

PRINCIPALES DISTANCES

Paris : 317 km

Lyon : 396 km

Marseille : 667 km

CONTACTS PRESSE

Agence de presse Verbatim

Florence Rosenfeld : 06 07 01 65 65 /
01 44 61 70 26

florence.rosenfeld@agenceverbatim.com

Mai Anhtu : 01 44 61 70 62

maianhtu@agenceverbatim.com

Agences départementales de tourisme de la Creuse et de l'Indre

Béatrice Faury : 05 55 51 93 23

beatricefaury@tourisme-creuse.com

Aurélia Gaudio : 02 54 07 36 13

agaudio@berry.fr

Mission Vallée des Peintres

Laurence Fidry : 06 26 03 53 31

lfidry@cg23.fr

